

18病管第280号
平成18年11月27日

江別市立病院あり方検討委員会委員長 様

江別市長 小川 公人

江別市立病院あり方検討委員会設置要綱第2条の規定に基づき、次のとおり
諮問します。

諮 問

現下の医療環境にあつて、地域医療を確保するための方策並びにその中での
江別市立病院の役割、経営改善及びあり方について、調査審議を求めます。

江別市立病院あり方検討委員会設置要綱

平成18年11月21日
市長 決 裁

(設置)

第1条 江別市立病院（以下「市立病院」という。）の今後のあり方について検討を行うため、江別市立病院あり方検討委員会（以下「委員会」という。）を設置する。

(所掌事項)

第2条 委員会は、市長の諮問に応じ、次に掲げる事項を調査及び審議し、その結果を市長に答申するものとする。

- (1) 市立病院の経営改善に関する事項
- (2) 市立病院の今後のあり方に関する事項
- (3) その他市長が必要に応じ諮問したことに関する事項

(組織)

第3条 委員会は、委員6名をもって組織する。

- 2 委員は、市民及び学識経験者のうちから市長が委嘱する。
- 3 委員の任期は、委嘱の日から最終の答申を行う日までとする。
- 4 委員が欠けた場合における補欠委員の任期は、前任者の残任期間とする。
- 5 市長は、特別の理由があると認めるときは、任期中であっても委員を解職することができる。

(職務)

第4条 委員会に委員長及び副委員長を置く。

- 2 委員長及び副委員長は、委員の互選によって定める。
- 3 委員長は、委員会を代表し、議事その他の会務を総理する。
- 4 副委員長は、委員長を補佐し、委員長に事故があるときは、その職務を代理する。

(招集等)

第5条 委員会は、委員長が招集する。

- 2 委員会は、委員の半数以上が出席しなければ会議を開くことができない。
- 3 委員会の議事は、出席委員の過半数で決し、可否同数のときは、委員長の決するところによる。

(庶務)

第6条 委員会の庶務は、市立病院事務局管理課において処理する。

(委任)

第7条 この要綱に定めるもののほか、委員会に関し必要な事項は、委員長が別に定める。

附 則

この要綱は、平成18年11月27日から施行する。

江別市立病院あり方検討委員会委員名簿

資料 2

氏名	ふりがな	所属	職名
辻 富美子	つじ ふみこ	江別消費者協会	会長
加藤 紘之	かとう ひろゆき	KKR札幌医療センター斗南病院 (北海道医療対策協議会自治体病院等広域化 検討分科会)	院長 (座長)
池永 和親	いけなが かずちか	江別医師会	会長
星野 克紀	ほしの かつのり	(社)北海道総合研究調査会	調査部長
山口 亮	やまぐち りょう	江別保健所 (石狩保健福祉事務所)	所長 (保健福祉部長)
梶井 直文	かじい なおふみ	江別市立病院	院長

任期:委嘱の日から最終の答申を行う日まで

平成18年度

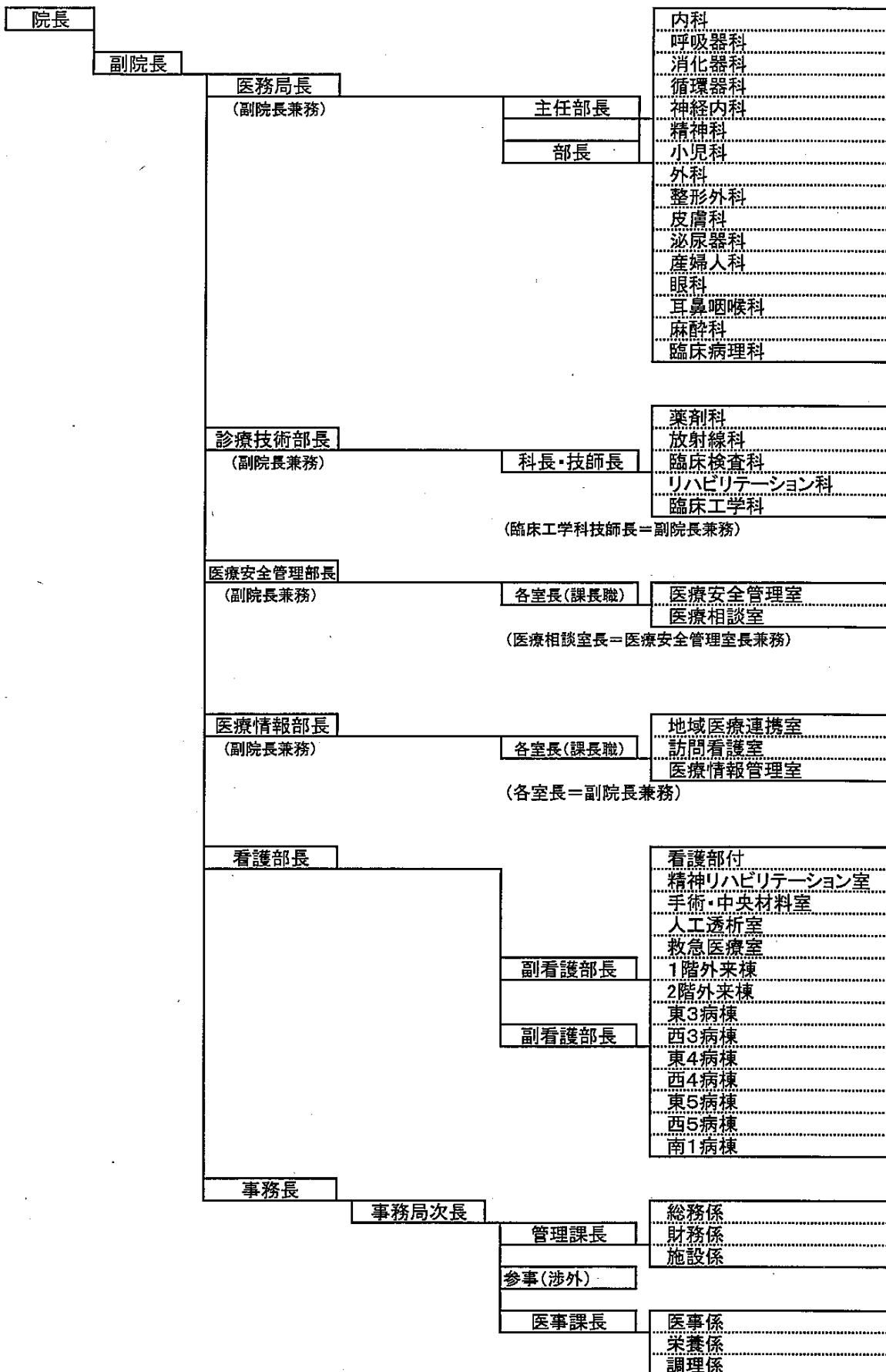
江別市立病院の概要

(平成18年11月改訂版)

江 別 市 立 病 院

江別市立病院組織機構図

(平成18年11月10日現在)



江別市立病院の概要

1. 病院の理念

江別市立病院は、市民の健康の増進と福祉の向上のため、「いたわりの心」をもって患者さん本位の医療を提供し、地域の中核病院としての機能を果たし、市民が互いに温かく支え合うまちづくりに貢献します。

2. 病院の基本方針

- 1 病院機能の総合力を活かして、院内各部門の連携を図り、患者さんにとって安心・安全で質の高い医療の提供に努めます。
- 2 他の医療機関との連携を図り、救急医療、急性期医療などに積極的に取り組み、地域の医療ネットワークの中核病院としての役割を果たします。
- 3 患者さんにとっても職員にとっても明るく、さわやかな病院、働きがいのある病院をめざします。
- 4 市民に信頼される病院をめざして、職員は業務に意欲的に取り組み、健全な経営の確保に努めます。

※理念と基本方針はH17年4月に改定

3. 構造・規模の概要

(1) 建設場所	江別市若草町6番地
(2) 敷地面積	35,346.970㎡
(3) 構造	鉄骨鉄筋コンクリート造、一部鉄筋コンクリート造 (地下1階 地上5階)
(4) 建築面積	本館 8,070.218㎡ エネルギー棟 801.966㎡ <u>合計 8,872.184㎡</u>
(5) 延床面積	25,989.389㎡ (エネルギー棟、増築病歴室・倉庫含む)
(6) 駐車場	12,000㎡ (456台駐車可能)

(7) 建築費等	115億円	
(内 訳)	建築費（設備含む）	95億円
	設計監理	3億円
	医療機器	15億円
	外構工事	2億円

4. 完成までの経過及びその後の増改築

- ・平成 5年 4月 病院建替計画システム設計委託
- ・平成 6年 8月 病院システム実施設計業務委託
- ・平成 6年10月 病院建築基本設計業務委託
- ・平成 7年 5月 市議会「病院改築調査特別委員会」の設置
- ・平成 7年11月 病院改築推進室の設置
- ” 病院建築実施設計業務委託
- ・平成 8年10月 新病院全面改築に係る開設許可申請保健所提出
(平成8年12月6日付地医第11-312号指令により許可書受理)
- ・平成 8年11月 新病院建築に係る主体建築工事及び付帯設備工事
契約締結
- ・平成 9年 4月 病院改築推進室に参事職を設置
- ” 新病院の上屋工事始まる
- ・平成10年11月 主体建築工事及び付帯設備工事竣工
- ” 病院名称及び診療科目の変更届の保健所提出
- ・平成10年12月 江別市立病院開院
- ・平成11年 6月 外構工事完了
- ・平成13年 3月 病歴室・倉庫増築、日帰り治療室改修工事完了
- ・平成13年 6月 人工透析室改修工事完了
- ・平成18年 9月 南病棟改修（精神1病棟化、作業療法）工事完了

5. 施設建設の背景

当院は、江別市はもとより近隣町村を診療圏として、開設以来数次に亘る増改築を重ね、医療圏域の中核病院・高機能病院として地域医療の充実に努めてきま

した。しかし、近年、施設の老朽化が著しく、また狭隘化のため医療の近代化、高度化に即した医療機能を維持することは非常に難しい状況にありました。

今日の自治体病院は、市民の健康を守るため総合的な視点から、福祉や保健との接点を持つ多機能な病院が求められており、さらには、高齢化社会の到来、疾病構造の変化、医療技術の高度化・専門化等に伴い、益々医療の質的充実が求められております。

この様な状況の中で、施設機能の老朽化や狭隘化を解消し、地域ニーズに立脚した質の高い医療と、患者ニーズの多様化、医療選択幅の拡大に応える医療サービスの提供に対応し、ソフト・ハード両面に亘る病院整備が必要となったところです。

したがって、これらの社会変化に対応した高度な診療機能と特殊医療の充実を図り、保健・福祉・医療の諸機能との連携の中で包括的な医療が展開できるよう新病院の建設を行なったものです。

6. 施設の概要

(1) 1・2階

正面玄関を入ると広いエントランスホールがあり、中央に総合案内、ホールに面して受付、会計カウンター、投薬コーナーなどがあります。2階まで吹き抜けたガラス張りの中庭や光庭をとり入れたことで、明るく、うるおいを感じさせる心和む空間となっています。

外来診療部門は1・2階に配置し、外来待合スペースを挟んで、両側に診察室が並び、診療科を分離することによりプライバシーに配慮しています。

1階には内科、消化器科、循環器科、呼吸器科、神経内科、小児科、外科、整形外科の診療部門を配置するとともに、それらと結び付きが強い放射線科のCT（コンピューター断層撮影装置）やMRI（磁器共鳴断層撮影装置）、臨床検査科のほか、緊急患者の対応にあたる救急外科系診療部門などを集め、機能性の高い配置としています。

また、2階には産婦人科、眼科、耳鼻いんこう科、精神科、泌尿器科、皮膚科、麻酔科のほか手術室があります。

南棟1階には、59床の精神科病棟があり、入院患者が快適な療養生活を送れ

るように南向きに配置しています。南棟2階は精神療法部門となっており、精神デイケアを行います。

(2) 3～5階

3階から5階は各階が東西病棟に分かれ、全部で6病棟からなっており、合計278床の一般病室があります。このうち、個室が49室で、広さは約15㎡～21㎡となっています。他に2人部屋が7室、3人部屋が1室、4人部屋が53室あり、一人当たりの面積は8.3㎡(約5畳)と広いスペースが確保されています。

また、道内の市立病院としては初めて、全室にトイレと洗面所が設置され、各室のベッドから寝たまま自然採光を取り入れられるよう窓の配置を工夫し、快適に療養できる環境を整えています。

病棟のナースステーションは、看護をしやすい、見舞客にも分かりやすいように、中央のエレベーターホール近くに配置しています。

各病棟には、デイルームがあり、患者が毎日の食事をとったり、患者同志の団らんや見舞客との面会など、憩いの場所となっています。

なお、デイルームの一角に喫煙コーナーを設けていましたが、平成17年5月から院内を全面禁煙したため、現在は携帯電話コーナーに転用しています。

7. 診療科目

内科、消化器科、循環器科、呼吸器科、神経内科、精神科、小児科、外科、
整形外科、皮膚科、泌尿器科、産婦人科、眼科、耳鼻いんこう科、麻酔科、
リハビリテーション科、放射線科、(17科)
臨床病理科(※13年度から専任病理医師配置)

8. 施設機能の内容

(1) 各階病棟構成 (合計 337床)

南1病棟(59床) : ①精神科 (59床)

小計 精神病棟 59床 ※平成18年10月、59床に減床。

東3病棟(48床) :	①小児科 (20床)	②泌尿器科 (14床)
	③神経内科 (4床)	④麻酔科 (6床)
	⑤亜急性期 (4床)	
西3病棟(42床) :	①産婦人科 (23床)	②小児科 (2床)
	③耳鼻いんこう科 (14床)	④皮膚科 (3床)
東4病棟(48床) :	①整形外科 (40床)	②亜急性期 (8床)
西4病棟(46床) :	①外科 (42床)	②眼科 (4床)
※東5病棟(46床) :	①消化器科 (29床)	②呼吸器科 (9床)
	③内科 (8床)	
※西5病棟(48床) :	①呼吸器科 (24床)	②循環器科 (24床)

小 計 一般病棟 278床 (うち、亜急性期病床12床)

※東5病棟は平成18年8月1日、西5病棟は平成18年10月1日から休止。

(2) 病床・病室構成

①一般病床(110室)

・1床室=49室、 2床室=7室、 3床室=1室、 4床室=53室

②精神病床(20室)

・1床室=5室、 2床室=3室、 4床室=12室

(3) 外来構成

(1 階) 内科、消化器科、循環器科、呼吸器科、神経内科、小児科、外科
整形外科、内科処置室、放射線科、リハビリテーション科

(2 階) 産婦人科、眼科、耳鼻いんこう科、精神科、泌尿器科、皮膚科、
麻酔科、人工透析室、手術室

(4) その他

(1 階) 救急部門、薬剤部門、放射線部門、臨床検査部門、医事課事務室
食堂、売店、キャッシュコーナー、病歴室

(2 階) 院長・副院長・事務長・看護部長室、医局、図書資料室、医療情
報管理室、管理事務室、栄養相談室、会議室、職員食堂、理容院

(地 階) 中央倉庫、中央材料室、リネン庫、剖検室、栄養・調理部門

9. 新病院の特徴

- (1) 患者プライバシーとアメニティに配慮した施設機能
 - ・一人当たり面積8.3㎡（約5畳）と広いスペースの確保
 - ・全室にトイレと洗面所の設置
- (2) 診療体制の強化
 - ・消化器科、循環器科、呼吸器科、神経内科の新設
 - ・人工透析の実施
 - ・精神科デイケアの実施
- (3) 高度医療機器等の導入
 - ・MRI（磁気共鳴断層撮影装置）
 - ・アンギオ（多目的血管連続撮影装置）
 - ・人工透析装置
 - ・CT断層撮影装置
 - ・RI（核医学画像診断装置）
 - ・心臓超音波診断装置
 - ・超音波白内障手術装置
- (4) 効率的病院運営のためのシステム導入
 - ・医療情報システム（オーダーリングシステム含む）
 - ・物流管理システム（自動搬送機含む）
 - ・コージェネレーションシステム

10. 新病院改築に係る事業効果

- (1) 総合診療機能の充実
- (2) 医療品質・病院機能の強化
- (3) 患者療養環境の向上
- (4) 看護支援システムの向上
- (5) 経営効率の向上
- (6) 地域連携機能の強化

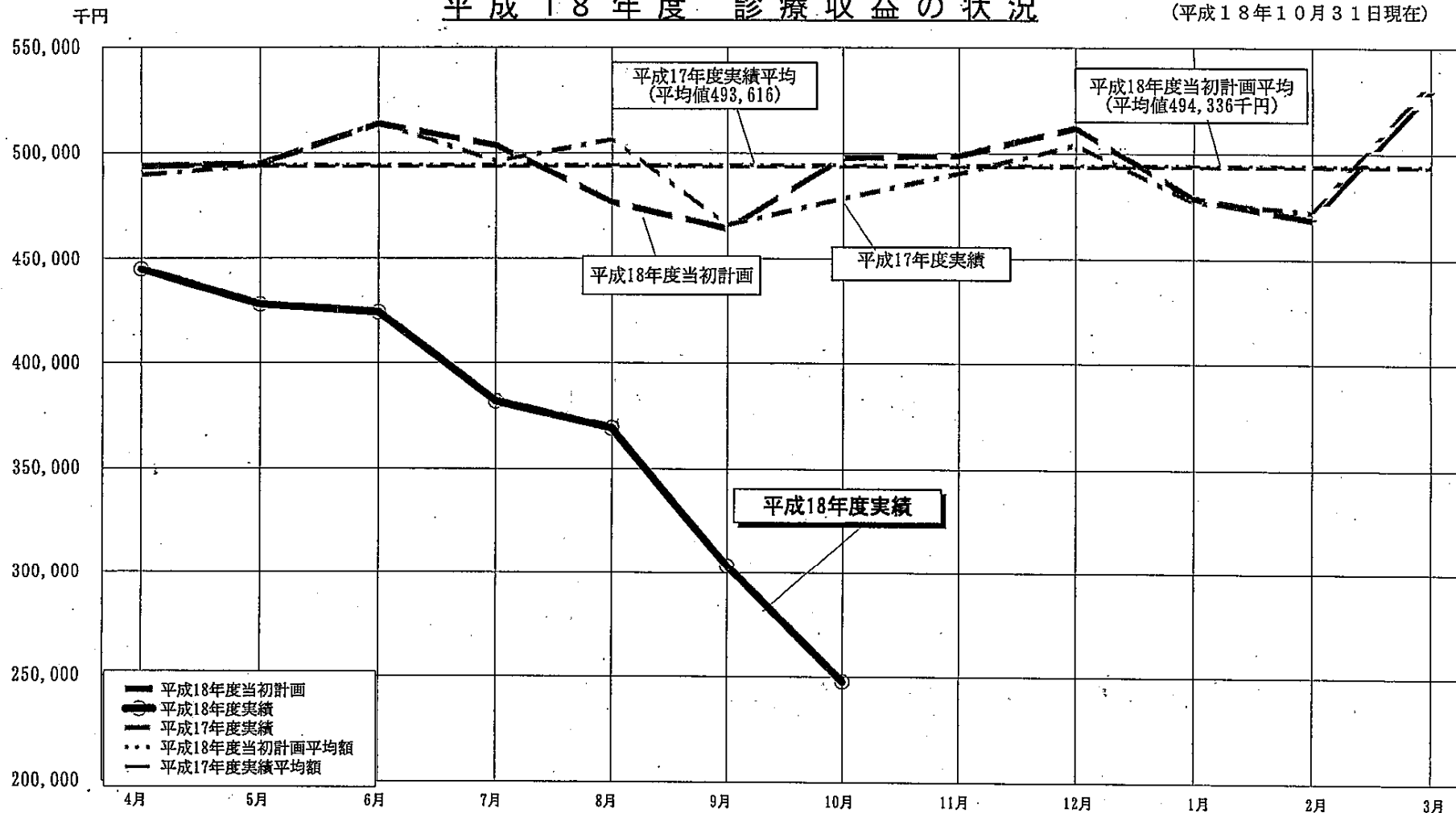
平成18年度 病院事業経営状況調

平成18年10月分

平成18年11月22日提出
江別市立病院事務局管理課

平成18年度 診療収益の状況

(平成18年10月31日現在)



平成18年度

(単位:千円)

項目	4月	5月	6月	7月	8月	9月	10月	11月	12月	1月	2月	3月	合計
変更計画額						-47,503							5,884,527
当初計画額	493,451	494,632	513,778	503,342	476,885	464,500	497,495	498,779	511,857	478,938	469,000	529,373	5,932,030
実績額	444,888	428,241	424,384	381,931	369,157	303,383	247,686						2,599,670
比当初計画後	-48,563	-66,391	-89,394	-121,411	-107,728	-161,117	-249,809						-844,413

平成17年度

実績額	489,422	494,013	514,256	495,996	506,232	466,289	478,904	490,426	503,856	477,457	472,642	533,902	5,923,395
-----	---------	---------	---------	---------	---------	---------	---------	---------	---------	---------	---------	---------	-----------

平成18年度

10 月分診療収益(入院・外来)等の状況

(収益の状況)

区分	当初計画に対する比較					区分	前年度実績に対する比較						
	入院	入院/日	外来	外来/日	計		入院	入院/日	外来	外来/日	計		
患者数 (人)	計画	9,438	304.5	23,729	1,116.5	33,167	患者数 (人)	17年度	9,362	302.0	24,659	1,217.0	34,021
	実績	4,097	132.2	15,177	722.7	19,274		18年度	4,097	132.2	15,177	722.7	19,274
	比較	-5,341	-172.3	-8,552	-393.8	-13,893		比較	-5,265	-169.8	-9,482	-494.3	-14,747
	(%)	43.4	43.4	64.0	64.7	58.1		(%)	43.8	43.8	61.6	59.4	56.7
診療単価 (円)	計画	32,829		7,908		15,000	診療単価 (円)	17年度	30,388		7,884		14,077
	実績	30,291		8,143		12,851		18年度	30,291		8,143		12,851
	比較	-2,538		235		-2,149		比較	-97		259		-1,226
	(%)	92.3		103.0		85.7		(%)	99.7		103.3		91.3
診療収益 (千円)	計画	309,835		187,660		497,495	診療収益 (千円)	17年度	284,489		194,415		478,904
	実績	124,104		123,582		247,686		18年度	124,104		123,582		247,686
	比較	-185,731		-64,078		-249,809		比較	-160,385		-70,833		-231,218
	(%)	40.1		65.9		49.8		(%)	43.6		63.6		51.7
他医療収益 (千円)	計画					30,346	他医療収益 (千円)	17年度					36,193
	実績					28,359		18年度					28,359
	比較					-1,987		比較					-7,834
	(%)					93.6		(%)					78.4
医療収益計 (千円)	計画					527,841	医療収益計 (千円)	17年度					515,097
	実績					276,045		18年度					276,045
	比較					-251,796		比較					-239,052
	(%)					52.3		(%)					53.6

(支出の状況)

対現年度計画比較 (支出の状況)

対前年度実績比較

費用内訳(千円)	計画	比率	実績	比率	増減	費用内訳(千円)	平成17年度	比率	平成18年度	比率	増減
給与費	251,571	47.7	221,019	80.1	-30,552	給与費	241,804	46.9	221,019	80.1	-20,785
材料費	135,060	25.6	62,059	22.5	-73,001	材料費	130,208	25.3	62,059	22.5	-68,149
経費	78,399	14.8	67,621	24.5	-10,778	経費	73,341	14.2	67,621	24.5	-5,720
減価償却費	24,912	4.7	24,912	9.0	0	減価償却費	32,341	6.3	24,912	9.0	-7,429
その他	2,574	0.5	1,560	0.6	-1,014	その他	2,139	0.4	1,560	0.6	-579
合計	492,516	93.3	377,171	136.6	-115,345	合計	479,833	93.1	377,171	136.6	-102,662

(注意) 費用内訳の比率は、医療収益に対する費用の占める割合(%)

(収支の状況)

対現年度計画比較 (収支の状況)

対前年度実績比較

区分	平成18年度計画	平成18年度実績	比較	区分	平成17年度実績	平成18年度実績	比較
医療収益	527,841	276,045	-251,796	医療収益	515,097	276,045	-239,052
医療費用	492,516	377,171	-115,345	医療費用	479,833	377,171	-102,662
収支合計	35,325	-101,126	-136,451	収支合計	35,264	-101,126	-136,390

(収益の状況)

区 分	当初計画に対する比較					区 分	前年度実績に対する比較						
	入院	入院/日	外来	外来/日	計		入院	入院/日	外来	外来/日	計		
患者数 (人)	計 画	64,450	301.2	166,748	1,133.6	231,198	患者数 (人)	17年度	67,533	315.6	171,312	1,175.6	238,845
	実 績	43,359	202.6	142,731	970.4	186,090		18年度	43,359	202.6	142,731	970.4	186,090
	比 較	-21,091	-98.6	-24,017	-163.2	-45,108		比 較	-24,174	-113.0	-28,581	-205.2	-52,755
	(%)	67.3	67.3	85.6	85.6	80.5		(%)	64.2	64.2	83.3	82.5	77.9
診療単価 (円)	計 画	33,011		7,895		14,897	診療単価 (円)	17年度	30,767		7,981		14,424
	実 績	33,116		8,154		13,970		18年度	33,116		8,154		13,970
	比 較	105		259		-927		比 較	2,349		173		-454
	(%)	100.3		103.3		93.8		(%)	107.6		102.2		96.9
診療収益 (千円)	計 画	2,127,579		1,316,504		3,444,083	診療収益 (千円)	17年度	2,077,791		1,367,321		3,445,112
	実 績	1,435,869		1,163,801		2,599,670		18年度	1,435,869		1,163,801		2,599,670
	比 較	-691,710		-152,703		-844,413		比 較	-641,922		-203,520		-845,442
	(%)	67.5		88.4		75.5		(%)	69.1		85.1		75.5
他医業収益 (千円)	計 画					207,421	他医業収益 (千円)	17年度					244,901
	実 績					216,689		18年度					216,689
	比 較					9,268		比 較					-28,212
	(%)					104.5		(%)					88.5
医業収益計 (千円)	計 画					3,651,504	医業収益計 (千円)	17年度					3,690,013
	実 績					2,816,359		18年度					2,816,359
	比 較					-835,145		比 較					-873,654
	(%)					77.1		(%)					76.3

(支出の状況)

対現年度計画比較 (支出の状況)

対前年度実績比較

費用内訳(千円)	計 画	比率	実 績	比率	増 減	費用内訳(千円)	平成17年度	比率	平成18年度	比率	増 減
給 与 費	2,027,388	55.5	1,934,051	68.7	-93,337	給 与 費	2,005,233	54.3	1,934,051	68.7	-71,182
材 料 費	934,999	25.6	716,298	25.4	-218,701	材 料 費	958,194	26.0	716,298	25.4	-241,896
経 費	532,049	14.6	523,178	18.6	-8,871	経 費	510,945	13.8	523,178	18.6	12,233
減価償却費	174,384	4.8	174,384	6.2	0	減価償却費	226,386	6.1	174,384	6.2	-52,002
そ の 他	16,876	0.4	13,466	0.5	-3,410	そ の 他	14,141	0.4	13,466	0.5	-675
合 計	3,685,696	100.9	3,361,377	119.4	-324,319	合 計	3,714,899	100.6	3,361,377	119.4	-353,522

(注意) 費用内訳の比率は、医業収益に対する費用の占める割合(%)

(収支の状況)

対現年度計画比較 (収支の状況)

対前年度実績比較

区 分	平成18年度計画	平成18年度実績	比 較	区 分	平成17年度実績	平成18年度実績	比 較
医 業 収 益	3,651,504	2,816,359	-835,145	医 業 収 益	3,690,013	2,816,359	-873,654
医 業 費 用	3,685,696	3,361,377	-324,319	医 業 費 用	3,714,899	3,361,377	-353,522
収 支 合 計	-34,192	-545,018	-510,826	収 支 合 計	-24,886	-545,018	-520,132

江別市立病院 経営状況

資料 5

(平成11年度決算～平成18年度12月補正後予算案)

区 分	H11決算	H12決算	H13決算	H14決算	H15決算	H16決算	H17決算	H18予算	H18.12月 補正後予算案	単位	
病床数	一般病床	278	278	278	278	278	278	278	278	278 床	
	精神病床	130	130	130	130	130	130	59	59	59 床	
	計	408	408	408	408	408	408	337	337	337 床	
患者数	延患者数	入院	145,640	139,236	134,250	132,228	127,310	123,155	114,051	111,781	64,357 人
		外来	371,231	388,114	402,614	358,931	334,000	303,871	291,636	283,188	214,517 人
	1日平均患者数	入院	397.9	381.5	367.8	362.3	347.8	337.4	312.5	306	176 人
		外来	1,505.5	1,568.8	1,626.7	1,442.4	1,336.6	1,233.0	1,179.3	1,140.0	883.0 人
	入院外来患者比率	254.9	278.7	299.9	271.4	262.4	246.7	255.7	253.3	333.3	%
病床利用率	一般	103.1	100.8	97.7	96.0	92.0	89.9	86.8	90.0	51.4 %	
	精神	85.6	77.9	74.1	73.3	70.8	67.2	54.8	95.0	56.6 %	
	全体	97.5	93.5	90.1	88.8	85.3	82.7	76.6	90.9	52.3 %	
3 条 収 益 (税 込)	総収益 (經常収益+特別利益)	7,531,517	7,317,724	7,401,035	7,288,710	7,337,026	6,991,458	6,721,064	6,751,138	4,602,556	千円
	經常収益 (医業収益+医業外収益)	7,280,806	7,317,724	7,401,035	7,288,710	7,337,026	6,991,458	6,721,064	6,751,038	4,602,456	千円
	医業収益	6,856,326	6,898,045	6,993,606	6,884,213	6,942,643	6,615,394	6,360,502	6,303,288	4,154,706	千円
	入院収益	4,080,543	4,219,249	4,244,495	4,186,685	4,111,024	3,837,481	3,544,132	3,687,873	2,067,284	千円
	患者1人当り収益	28,018	30,303	31,616	31,663	32,291	31,160	31,075	32,992	32,122	円
	外来収益	2,383,486	2,252,426	2,304,728	2,262,466	2,326,019	2,334,258	2,379,263	2,244,157	1,733,524	千円
	患者1人当り収益	6,420	5,804	5,724	6,303	6,964	7,682	8,158	7,925	8,081	円
	医業外収益	424,480	419,679	407,429	404,497	394,383	376,064	360,562	447,750	447,750	千円
	特別利益	250,711	0	0	0	0	0	0	100	100	千円
	3 条 費 用 (税 込)	総費用 (經常費用+特別損失)	7,812,756	7,650,976	7,685,174	7,631,733	7,481,606	7,260,429	6,934,426	6,934,594	6,019,095
經常費用 (医業費用+医業外費用)		7,792,748	7,634,184	7,673,594	7,617,407	7,462,918	7,246,356	6,923,639	6,917,994	6,002,495	千円
医業費用		7,452,476	7,340,357	7,389,525	7,345,715	7,203,204	6,998,119	6,683,123	6,678,696	5,763,197	千円
对医業収益比		108.69	106.41	105.66	106.70	103.75	105.79	105.07	105.96	138.71	%
医業外費用		340,272	293,827	284,069	271,692	259,714	248,237	240,516	234,298	234,298	千円
給与費		3,795,629	3,763,344	3,921,687	3,847,890	3,718,498	3,770,619	3,662,545	3,696,241	3,372,353	千円
对医業収益比		55.36	54.56	56.08	55.89	53.56	57.00	57.58	58.64	81.17	%
材料費		2,173,356	2,014,977	1,896,491	1,952,801	1,885,713	1,727,518	1,640,619	1,610,426	1,042,420	千円
对医業収益比		31.70	29.21	27.12	28.37	27.16	26.11	25.79	25.55	25.09	%
経費		959,461	994,664	1,003,237	982,785	1,042,199	977,822	967,118	1,018,240	994,635	千円
对医業収益比		13.99	14.42	14.35	14.28	15.01	14.78	15.21	16.15	23.94	%
減価償却費		505,083	548,867	544,959	540,051	532,925	499,559	388,032	298,946	298,946	千円
对医業収益比		7.37	7.96	7.79	7.84	7.68	7.55	6.10	4.74	7.20	%
予備費		0	0	0	0	0	0	0	5,000	5,000	千円
特別損失	20,008	16,792	11,580	14,326	18,688	14,073	10,787	16,600	16,600	円	
3 条 収 支	医業収支	△ 596,150	△ 442,312	△ 395,919	△ 461,502	△ 260,561	△ 382,725	△ 322,621	△ 375,408	△ 1,608,491	千円
	医業収支比率	92.00	93.97	94.64	93.72	96.38	94.53	95.17	94.38	72.09	%
	經常収支	△ 511,942	△ 316,460	△ 272,559	△ 328,697	△ 125,892	△ 254,898	△ 202,575	△ 166,956	△ 1,400,039	千円
	經常収支比率	93.43	95.85	96.45	95.68	98.31	96.48	97.07	97.59	76.68	%
	総収支	△ 281,239	△ 333,252	△ 284,139	△ 343,023	△ 144,580	△ 268,971	△ 213,362	△ 183,456	△ 1,416,539	千円
	総収支比率	96.40	95.64	96.30	95.51	98.07	96.30	96.92	97.35	76.47	%
	当年度純損失(4条・ 貯蔵品消費税含む)	△ 278,087	△ 340,116	△ 292,463	△ 348,455	△ 149,775	△ 273,042	△ 216,737	△ 208,984	△ 1,442,067	千円
累積欠損金	2,005,767	2,345,883	2,638,346	2,986,801	3,136,576	3,409,618	3,626,355	3,946,722	5,068,422	千円	
他会計繰入金		713,122	984,882	1,006,317	1,011,076	1,091,942	943,550	892,600	892,000	892,000	千円
	对医業収益比	10.40	14.28	14.39	14.69	15.73	14.26	14.03	14.15	21.47	%
4 条 収 支	資本の収入	1,242,441	406,030	506,645	461,319	548,775	386,086	339,437	762,016	762,016	千円
	資本の支出	1,639,467	609,036	696,271	662,882	805,721	548,539	480,180	996,742	920,867	千円
	資本の収支	△ 397,026	△ 203,006	△ 189,626	△ 201,563	△ 256,946	△ 162,453	△ 140,743	△ 234,726	△ 158,851	千円
										不良債務 △ 222,251 千円	

市内・市外別患者数一覽

(人数)

資料 6

(単位:人)

	平成 15 年度						平成 16 年度						平成 17 年度					
	入 院			外 来			入 院			外 来			入 院			外 来		
	市内	市外	計	市内	市外	計	市内	市外	計	市内	市外	計	市内	市外	計	市内	市外	計
内科	0	0	0	2,526	483	3,009	1,487	342	1,829	5,433	1,085	6,518	2,426	548	2,974	7,365	1,260	8,625
呼吸器科	9,268	2,123	11,391	16,758	3,146	19,904	8,810	2,732	11,542	14,118	2,765	16,883	8,272	2,032	10,304	11,968	2,255	14,223
消化器科	10,392	2,035	12,427	23,153	3,983	27,136	10,157	2,036	12,193	21,184	3,795	24,979	7,420	1,669	9,089	16,198	2,938	19,136
循環器科	8,171	1,193	9,364	29,566	3,931	33,497	5,923	1,179	7,102	26,790	3,949	30,739	6,766	1,502	8,268	25,929	3,701	29,630
内科系計	27,831	5,351	33,182	72,003	11,543	83,546	26,377	6,289	32,666	67,525	11,594	79,119	24,884	5,751	30,635	61,460	10,154	71,614
神経内科	705	114	819	6,793	701	7,494	1,200	148	1,348	5,387	636	6,023	1,017	257	1,274	4,824	589	5,413
小児科	4,832	2,002	6,834	14,370	5,148	19,518	4,374	2,049	6,423	15,089	5,187	20,276	5,313	2,389	7,702	14,949	5,160	20,109
外科	14,004	2,571	16,575	16,217	2,467	18,684	11,784	3,047	14,831	8,873	1,743	10,616	10,607	2,221	12,828	8,882	1,667	10,549
整形外科	11,544	4,182	15,726	40,819	6,560	47,379	12,427	3,834	16,261	37,621	5,712	43,333	13,876	3,974	17,850	34,194	5,587	39,781
産婦人科	4,284	2,041	6,325	12,065	3,774	15,839	5,105	2,188	7,293	10,864	3,576	14,440	4,229	2,040	6,269	11,269	3,644	14,913
皮膚科	686	118	804	12,581	2,947	15,528	851	242	1,093	12,208	2,854	15,062	852	159	1,011	11,756	2,621	14,377
耳鼻科	3,582	856	4,438	19,563	4,042	23,605	3,744	838	4,582	18,611	3,849	22,460	2,996	804	3,800	18,415	3,730	22,145
眼科	1,837	506	2,343	26,296	4,534	30,830	802	341	1,143	18,778	3,124	21,902	746	209	955	18,116	3,150	21,266
泌尿器科	4,332	988	5,320	16,759	2,681	19,440	3,134	613	3,747	15,493	2,433	17,926	2,802	586	3,388	15,497	2,415	17,912
麻酔科	848	420	1,268	4,765	1,059	5,824	1,457	410	1,867	4,085	931	5,016	1,884	473	2,357	4,281	759	5,040
一般合計	74,485	19,149	93,634	242,231	45,456	287,687	71,255	19,999	91,254	214,534	41,639	256,173	69,206	18,863	88,069	203,643	39,476	243,119
精神科	24,070	9,606	33,676	26,493	7,981	34,474	23,583	8,318	31,901	27,030	7,951	34,981	20,415	5,567	25,982	28,586	8,205	36,791
合計	98,555	28,755	127,310	268,724	53,437	322,161	94,838	28,317	123,155	241,564	49,590	291,154	89,621	24,430	114,051	232,229	47,681	279,910
夜診				8,830	3,009	11,839				9,541	3,176	12,717				8,985	2,741	11,726
総計	98,555	28,755	127,310	277,554	56,446	334,000	94,838	28,317	123,155	251,105	52,766	303,871	89,621	24,430	114,051	241,214	50,422	291,636

(構成比)

(単位:%)

	平成 15 年度						平成 16 年度						平成 17 年度					
	入 院			外 来			入 院			外 来			入 院			外 来		
	市内	市外	全体	市内	市外	全体	市内	市外	全体	市内	市外	全体	市内	市外	全体	市内	市外	全体
内科	-	-	0.0	83.9	16.1	0.9	81.3	18.7	1.5	83.4	16.6	2.1	81.6	18.4	2.6	85.4	14.6	3.0
呼吸器科	81.4	18.6	8.9	84.2	15.8	6.0	76.3	23.7	9.4	83.6	16.4	5.6	80.3	19.7	9.0	84.1	15.9	4.9
消化器科	83.6	16.4	9.8	85.3	14.7	8.1	83.3	16.7	9.9	84.8	15.2	8.2	81.6	18.4	8.0	84.6	15.4	6.6
循環器科	87.3	12.7	7.4	88.3	11.7	10.0	83.4	16.6	5.8	87.2	12.8	10.1	81.8	18.2	7.2	87.5	12.5	10.2
内科系計	83.9	16.1	26.1	86.2	13.8	25.0	80.7	19.3	26.5	85.3	14.7	26.0	81.2	18.8	26.9	85.8	14.2	24.6
神経内科	86.1	13.9	0.6	90.6	9.4	2.2	89.0	11.0	1.1	89.4	10.6	2.0	79.8	20.2	1.1	89.1	10.9	1.9
小児科	70.7	29.3	5.4	73.6	26.4	5.8	68.1	31.9	5.2	74.4	25.6	6.7	69.0	31.0	6.8	74.3	25.7	6.9
外科	84.5	15.5	13.0	86.8	13.2	5.6	79.5	20.5	12.0	83.6	16.4	3.5	82.7	17.3	11.2	84.2	15.8	3.6
整形外科	73.4	26.6	12.4	86.2	13.8	14.2	76.4	23.6	13.2	86.8	13.2	14.3	77.7	22.3	15.7	86.0	14.0	13.6
産婦人科	67.7	32.3	5.0	76.2	23.8	4.7	70.0	30.0	5.9	75.2	24.8	4.8	67.5	32.5	5.5	75.6	24.4	5.1
皮膚科	85.3	14.7	0.6	81.0	19.0	4.6	77.9	22.1	0.9	81.1	18.9	5.0	84.3	15.7	0.9	81.8	18.2	4.9
耳鼻科	80.7	19.3	3.5	82.9	17.1	7.1	81.7	18.3	3.7	82.9	17.1	7.4	78.8	21.2	3.3	83.2	16.8	7.6
眼科	78.4	21.6	1.8	85.3	14.7	9.2	70.2	29.8	0.9	85.7	14.3	7.2	78.1	21.9	0.8	85.2	14.8	7.3
泌尿器科	81.4	18.6	4.2	86.2	13.8	5.8	83.6	16.4	3.0	86.4	13.6	5.9	82.7	17.3	3.0	86.5	13.5	6.1
麻酔科	66.9	33.1	1.0	81.8	18.2	1.7	78.0	22.0	1.5	81.4	18.6	1.7	79.9	20.1	2.1	84.9	15.1	1.7
一般合計	79.5	20.5	73.5	84.2	15.8	86.1	78.1	21.9	74.1	83.7	16.3	84.3	78.6	21.4	77.2	83.8	16.2	83.4
精神科	71.5	28.5	26.5	76.8	23.2	10.3	73.9	26.1	25.9	77.3	22.7	11.5	78.6	21.4	22.8	77.7	22.3	12.6
合計	77.4	22.6	100.0	83.4	16.6	96.5	77.0	23.0	100.0	83.0	17.0	95.8	78.6	21.4	100.0	83.0	17.0	96.0
夜診	-	-	0.0	74.6	25.4	3.5	-	-	0.0	75.0	25.0	4.2	-	-	0.0	76.6	23.4	4.0
総計	77.4	22.6	100.0	83.1	16.9	100.0	77.0	23.0	100.0	82.6	17.4	100.0	78.6	21.4	100.0	82.7	17.3	100.0

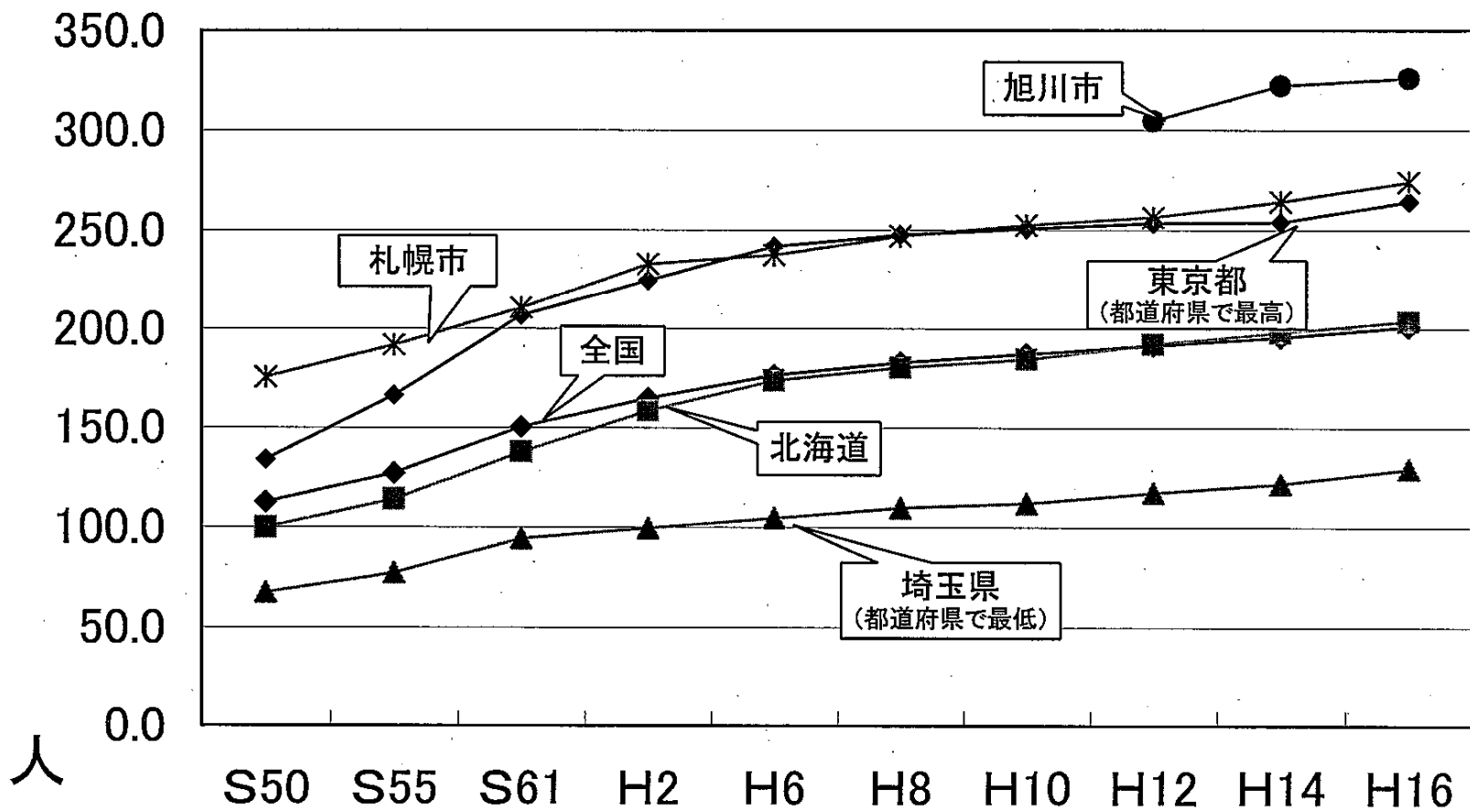
平成18年度 診療体制の変遷

資料 7

診療科	3月1日	4月1日					9月1日					10月1日					11月1日				
	常勤医師数(人)	常勤医師数(人)	外来週コマ数			うち出張医等コマ数	常勤医師数(人)	外来週コマ数			うち出張医等コマ数	常勤医師数(人)	外来週コマ数			うち出張医等コマ数	常勤医師数(人)	外来週コマ数			うち出張医等コマ数
			午前	午後	計			午前	午後	計			午前	午後	計			午前	午後	計	
総合内科	1	1	5	0	5		1	5	0	5		0	4	0	4	4	1	7	0	7	4
呼吸器科	4	3	5	2	7		2	4	0	4		0	0	1	1	1	0	0	1	1	1
消化器科	3	2	5	0	5		0	2	2	4	4	0	2	2	4	4	0	1	1	2	2
循環器科	4	4	8	2	10		4	6	0	6		0	3	0	3	3	0	4	0	4	4
糖尿病・甲状腺			1	1	2			2	0	2			1	0	1	1		1	0	1	1
内科小計	12	10	24	5	29	0	7	19	2	21	4	0	10	3	13	13	1	13	2	15	12
神経内科	1	1	5	2	7	1	1	5	1	6		0	0	0	0		0	0	0	0	
小児科	4	4	10	15	25	2	4	12	15	27	4	4	12	15	27	4	4	12	15	27	4
外科	4	4	10	0	10		4	10	0	10		4	10	0	10		4	10	0	10	
整形外科	3	3	11	1	12	3	3	11	1	12	3	3	11	1	12	3	3	11	1	12	3
皮膚科	1	1	6	7	13	4	1	6	7	13	4	0	2	2	4	4	0	2	2	4	4
泌尿器科	2	2	5	0	5		2	5	0	5		2	5	0	5		2	5	0	5	
産婦人科	3	3	11	4	15	1	2	11	4	15	1	2	10	0	10	1	1	5	0	5	1
眼科	1	1	9	0	9	5	2	12	4	16	5	2	12	4	16	5	2	12	4	16	5
耳鼻咽喉科	2	2	9	4	13		2	9	4	13		2	9	4	13		2	9	4	13	
麻酔科	4	4	9	0	9		4	9	0	9		4	9	0	9		4	9	0	9	
精神科	4	4	15	5	20		4	15	5	20		4	15	5	20		4	15	5	20	
臨床病理科	1	1					1					1					1				
全体合計	42	40	124	43	167	16	37	124	43	167	21	28	105	34	139	30	28	103	33	136	29

※夜診及び臨床研修医を除く

人口10万人当たり医療施設従事医師数の推移



都道府県別医療経営情報ランキング

資料 10

項目	データの年次	北海道		埼玉県		東京都		愛知県		大阪府		福岡県		沖縄県		
		データ	ランキング	データ	ランキング	データ	ランキング	データ	ランキング	データ	ランキング	データ	ランキング	データ	ランキング	
人口	都道府県別人口	平成15年	5,645,000	第7位	6,952,000	第5位	12,059,000	第1位	7,028,000	第4位	8,652,000	第2位	5,018,000	第9位	1,342,000	第32位
	都道府県別高齢化率	平成12年	20.8%	第26位	15.5%	第47位	18.0%	第40位	16.6%	第44位	17.5%	第41位	19.2%	第35位	16.1%	第46位
医療費	1人当り実績医療費	平成11年	490,000	第2位	287,000	第45位	330,000	第38位	345,000	第32位	373,000	第26位	470,000	第7位	280,000	第46位
	1人当り老人医療費	平成11年	1,066,000	第2位	745,000	第33位	817,000	第24位	830,000	第21位	974,000	第5位	1,078,000	第1位	970,000	第6位
施設	一般病院数	平成15年	10.0	第7位	4.6	第41位	5.0	第36位	4.5	第42位	5.8	第30位	8.4	第16位	6.0	第28位
	療養病床を有する病院数	平成15年	5.8	第7位	2.1	第40位	1.9	第43位	2.3	第39位	2.8	第32位	4.8	第18位	3.3	第25位
	一般診療所数	平成15年	59.4	第44位	52.2	第47位	98.0	第3位	64.7	第41位	90.9	第7位	86.1	第11位	53.9	第46位
	平均在院日数	平成14年	23.7	第18位	22.4	第28位	20.0	第45位	20.2	第42位	23.3	第22位	24.2	第12位	20.3	第41位
人口10万人 対病床数	病院病床数	平成15年10月1日	1,876.3	第6位	873.9	第46位	1,050.0	第41位	975.1	第44位	1,264.2	第29位	1,768.9	第9位	1,462.6	第21位
	一般病床数	平成15年10月1日	974.7	第4位	484.4	第47位	675.3	第38位	589.0	第43位	755.8	第28位	842.4	第18位	707.9	第36位
	一般診療所病床数	平成15年10月1日	203.7	第18位	63.8	第45位	65.6	第42位	98.5	第37位	64.0	第43位	247.2	第13位	150.2	第27位
人口10万人 対医師数	総数	平成14年12月31日	209.8	第23位	127.6	第47位	267.6	第5位	183.2	第36位	237.3	第14位	262.3	第6位	188.0	第34位
	病院従事者数	平成14年12月31日	142.9	第16位	73.2	第47位	159.0	第7位	109.8	第37位	141.3	第17位	163.1	第6位	132.4	第23位
	診療所従事者数	平成14年12月31日	55.1	第42位	48.6	第45位	94.7	第2位	63.0	第35位	83.4	第10位	84.5	第8位	47.1	第47位
一般病院 100床当り スタッフ数	医師数	平成15年	8.4	第47位	12.2	第14位	19.4	第1位	13.7	第3位	13.6	第4位	11.4	第27位	10.6	第33位
	看護師数	平成15年	32.2	第44位	32.9	第41位	38.7	第17位	39.8	第12位	36.0	第29位	35.2	第35位	37.1	第23位
	准看護師数	平成15年	13.9	第8位	14.3	第6位	7.8	第46位	10.7	第30位	12.4	第18位	11.0	第26位	12.6	第17位
	看護業務補助者数	平成15年	14.5	第7位	15.6	第1位	12.3	第21位	11.1	第33位	13.2	第15位	13.2	第15位	15.6	第1位
	理学療法士数	平成15年	1.4	第38位	1.7	第27位	1.5	第35位	1.9	第14位	1.8	第18位	2.1	第7位	2.1	第7位
	作業療法士数	平成15年	0.7	第25位	0.7	第25位	0.6	第37位	0.7	第25位	0.5	第45位	1.2	第3位	1.0	第4位
	言語療法士数	平成15年	0.3	第9位	0.3	第9位	0.3	第9位	0.3	第9位	0.3	第9位	0.3	第9位	0.3	第9位
薬剤師数	平成15年	2.3	第33位	3.1	第1位	3.0	第5位	2.8	第11位	3.1	第1位	2.4	第28位	2.1	第38位	
病院の 病床利用率	総数	平成15年	84.0%	第28位	84.9%	第25位	82.0%	第41位	85.3%	第23位	85.6%	第22位	87.8%	第10位	89.5%	第3位
	一般病床等	平成15年	77.3%	第41位	78.3%	第36位	77.5%	第40位	81.1%	第18位	81.0%	第20位	81.5%	第15位	83.8%	第8位
	療養病床等	平成15年	92.4%	第27位	93.7%	第17位	93.2%	第19位	92.5%	第24位	95.7%	第4位	95.0%	第8位	96.7%	第2位

出典：株式会社日本医療企画『2005年度版医療経営白書』『2005年度版医療白書』より抜粋

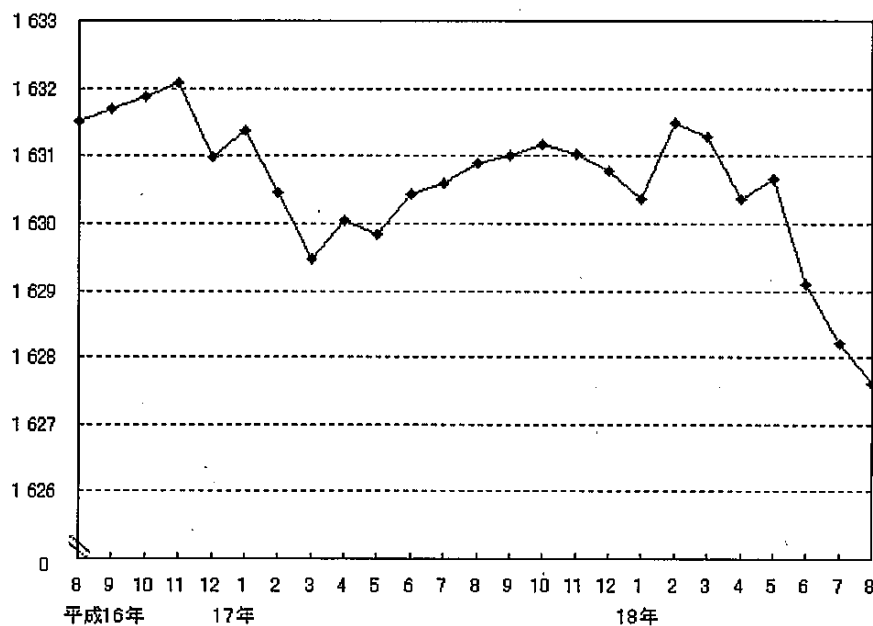
種類別にみた施設数及び病床数(厚生労働省『医療施設動態調査平成18年8月末概数』より抜粋)

資料 11

	病床数		増減数
	8月	7月	
総数	1,788,103	1,789,487	△1,384
病院	1,627,607	1,628,214	△607
精神病床	352,487	352,674	△187
感染症病床	1,779	1,769	10
結核病床	11,121	11,303	△182
療養病床	352,328	353,679	△1,351
一般病床	909,892	908,789	1,103
一般診療所	160,334	161,110	△776
療養病床(再掲)	22,292	22,783	△491
歯科診療所	162	163	△1

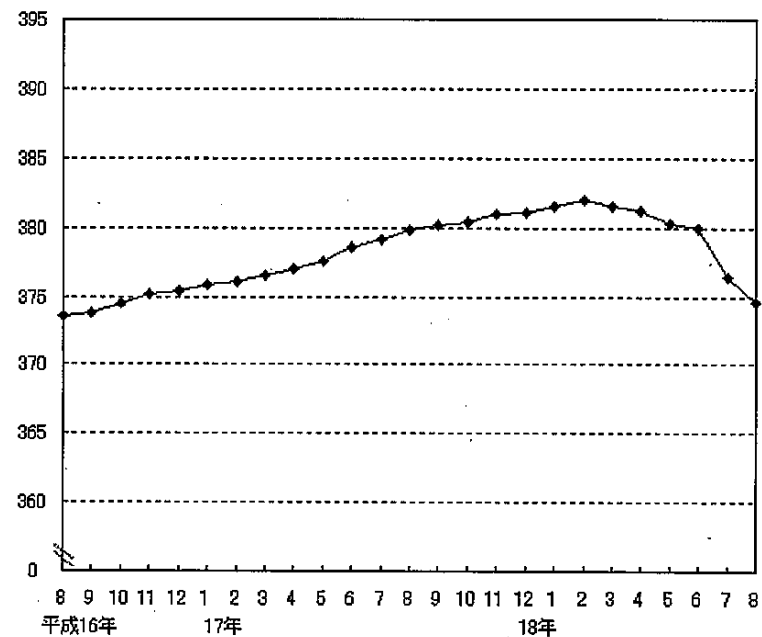
●病院病床数の推移

病床(千床)



●病院及び一般診療所の療養病床数総計の推移

病床(千床)



医業収益100対医業費用（平成15年度主要公的医療機関の状況）

資料 12

（単位：％）

	日赤	済生会	北社協	厚生連	連合会	公立学校	自治体	全社連	厚生団	船員保険	合計	(再掲) 日赤等4団体
医業収益	100.0	100.0	100.0	100.0	100.0	100.0	100.0	100.0	100.0	100.0	100.0	100.0
入院収益	66.0	61.1	69.3	59.5	59.8	60.6	63.9	61.4	70.7	56.0	63.3	62.6
室料差額収益	1.9	2.2	0.6	0.8	3.1	1.8	1.0	1.4	1.9	2.9	1.2	1.6
外来診療収益	29.7	32.6	26.8	34.9	32.0	37.1	30.3	28.6	20.7	33.6	30.8	32.2
その他の収益	2.4	4.2	3.3	4.8	5.1	0.4	4.8	8.6	6.7	7.5	4.7	3.7
医業費用	100.1	98.6	97.8	99.7	97.5	100.8	109.9	99.3	98.8	98.3	105.8	99.6
給与費	50.7	47.1	53.4	50.5	45.3	51.0	55.0	54.0	53.6	51.3	53.1	49.8
材料費	30.9	31.0	21.7	29.2	30.3	28.8	27.4	26.5	27.9	27.3	28.3	30.2
医薬品費	20.5	20.9	13.5	20.5	21.0	20.1	15.1	16.5	11.9	17.0	16.9	20.5
給食材料費	0.8	0.9	0.7	0.9	0.7	1.1	0.9	1.0	1.3	1.1	0.9	0.9
診療材料費	9.1	8.7	7.3	7.4	0.8	7.7	11.4	8.7	14.5	9.1	10.1	8.4
医療消耗備品費	0.4	0.6	0.2	0.4	7.7	0.0	0.0	0.3	0.2	0.2	0.3	0.4
経費	6.5	6.8	8.4	7.9	7.7	8.1	10.7	6.3	7.4	9.0	9.3	7.1
委託費	6.0	6.5	8.5	4.3	7.4	5.5	8.7	5.8	5.5	6.9	7.5	5.6
研究研修費	0.4	0.3	0.4	0.3	0.4	0.4	0.4	0.3	0.5	0.2	0.4	0.4
減価償却費	5.6	6.0	5.4	6.1	6.3	7.0	7.5	6.4	1.0	1.1	6.8	5.9
本部費	0.0	0.7	0.0	1.5	0.2	0.0	0.0	0.0	2.8	2.5	0.2	0.7
役員報酬	0.0	0.0	0.0	0.0	0.0	0.0	0.0	0.0	0.0	0.0	0.0	0.0
(資産減耗損)	0.0	0.0	0.0	0.0	0.0	0.0	0.3	0.0	0.0	0.0	0.2	0.0
医業利益	▲0.1	1.4	2.2	0.3	2.5	▲0.8	▲9.9	0.7	1.2	1.7	▲5.8	0.4
医業外収益	2.7	1.2	0.8	1.1	5.2	1.2	14.1	1.7	5.6	1.5	9.4	1.8
医業外費用	3.2	2.3	5.4	1.1	3.1	1.9	6.8	2.2	3.2	1.5	5.1	2.3
支払利息	0.5	0.9	2.0	0.6	2.0	1.2	3.5	0.0	0.0	0.1	2.4	0.6
その他医業外費用	2.8	1.4	3.4	0.5	1.1	0.7	3.3	2.2	3.2	1.4	2.7	1.7
経常利益	▲0.6	0.3	▲2.4	0.3	4.7	▲1.4	▲2.5	0.2	3.7	1.8	▲1.4	▲0.1
特別利益	1.4	1.4	0.8	6.3	0.1	0.3	0.4	0.4	0.1	4.0	1.2	3.1
特別損失	0.5	0.9	0.2	1.3	0.7	0.9	0.6	0.2	0.1	5.1	0.7	0.9
当期純利益	0.3	0.9	▲1.7	5.3	4.1	▲2.1	▲2.8	0.4	3.7	0.7	▲0.9	2.1

出典：厚生労働省医政局指導課『平成15年度主要公的医療機関の状況』より抜粋

江別市夜間急病診療所患者数の動向

資料 13
(単位 人)

【年間患者数の時間別・内科、小児科別内訳】

年度	区分	時 間 帯 区 分																合計
		19:00~	20:00~	21:00~	22:00~	23:00~	小計	19時~24時までの割合	24:00~	1:00~	2:00~	3:00~	4:00~	5:00~	6:00~7:00	小計	24時~7時までの割合	
平成16年度①	内科	2,236	1,187	1,055	670	578	5,726	74.0%	433	365	277	240	206	240	252	2,013	26.0%	7,739
	小児科	1,623	901	724	446	336	4,030	81.0%	233	184	132	121	97	81	100	948	19.0%	4,978
	計	3,859	2,088	1,779	1,116	914	9,756	76.7%	666	549	409	361	303	321	352	2,961	23.3%	12,717
平成17年度②	内科	2,120	1,093	979	640	495	5,327	75.7%	373	275	241	206	197	197	220	1,709	24.3%	7,036
	小児科	1,581	863	669	402	290	3,805	81.1%	270	146	130	101	75	82	81	885	18.9%	4,690
	計	3,701	1,956	1,648	1,042	785	9,132	77.9%	643	421	371	307	272	279	301	2,594	22.1%	11,726
比較②-①	内科	△116	△94	△76	△30	△83	△399	1.7%	△60	△90	△36	△34	△9	△43	△32	△304	△1.7%	△703
	小児科	△42	△38	△55	△44	△46	△225	0.2%	37	△38	△2	△20	△22	1	△19	△63	△0.2%	△288
	計	△158	△132	△131	△74	△129	△624	1.2%	△23	△128	△38	△54	△31	△42	△51	△367	△1.2%	△991

【患者数の曜日別・内科、小児科別内訳】

(単位 人)

年度	区分	月	火	水	木	金	土	日	合計	
平成16年度①	内科	年間	1,079	957	996	1,007	982	1,422	1,296	7,739
		(日平均)	(20.8)	(18.4)	(19.2)	(19.4)	(18.9)	(27.3)	(24.9)	(21.2)
	小児科	年間	647	524	581	574	527	1,105	1,020	4,978
		(日平均)	(12.4)	(10.1)	(11.2)	(11.0)	(10.1)	(21.3)	(19.6)	(13.6)
	計	年間	1,726	1,481	1,577	1,581	1,509	2,527	2,316	12,717
		(日平均)	(33.2)	(28.5)	(30.3)	(30.4)	(29.0)	(48.6)	(44.5)	(34.8)
平成17年度②	内科	年間	965	867	983	824	922	1,350	1,125	7,036
		(日平均)	(18.6)	(16.7)	(18.9)	(15.8)	(17.7)	(26.0)	(21.6)	(19.3)
	小児科	年間	570	480	552	506	567	1,059	956	4,690
		(日平均)	(11.0)	(9.2)	(10.6)	(9.7)	(10.9)	(20.4)	(18.4)	(12.8)
	計	年間	1,535	1,347	1,535	1,330	1,489	2,409	2,081	11,726
		(日平均)	(29.5)	(25.9)	(29.5)	(25.6)	(28.6)	(46.3)	(40.0)	(32.1)
比較②-①	内科	年間	△114	△90	△13	△183	△60	△72	△171	△703
		(日平均)	(△2.2)	(△1.7)	(△0.3)	(△3.6)	(△1.2)	(△1.3)	(△3.3)	(△1.9)
	小児科	年間	△77	△44	△29	△68	40	△46	△64	△288
		(日平均)	(△1.4)	(△0.9)	(△0.6)	(△1.3)	(0.8)	(△0.9)	(△1.2)	(△0.8)
	計	年間	△191	△134	△42	△251	△20	△118	△235	△991
		(日平均)	(△3.7)	(△2.6)	(△0.8)	(△4.8)	(△0.4)	(△2.3)	(△4.5)	(△2.7)

【年齢別内訳】

(単位 人)

年齢区分	平成16年度①		平成17年度②		比較②-①	
	年間	(日平均)	年間	(日平均)	年間	(日平均)
0歳	563	(1.5)	424	(1.2)	△139	(△0.3)
1~2歳	1,175	(3.2)	1,052	(2.9)	△123	(△0.3)
3~5歳	1,428	(3.9)	1,459	(4.0)	31	(0.1)
6~15歳	1,812	(5.0)	1,766	(4.8)	△46	(△0.2)
16~19歳	617	(1.7)	604	(1.7)	△13	(0.0)
20~29歳	1,930	(5.3)	1,761	(4.8)	△169	(△0.5)
30~39歳	1,592	(4.4)	1,446	(4.0)	△146	(△0.4)
40~49歳	987	(2.7)	917	(2.5)	△70	(△0.2)
50~59歳	961	(2.6)	840	(2.3)	△121	(△0.3)
60~64歳	382	(1.0)	328	(0.9)	△54	(△0.1)
65~69歳	337	(0.9)	388	(1.1)	51	(0.2)
70歳以上	933	(2.6)	741	(2.0)	△192	(△0.6)
合計	12,717	(34.8)	11,726	(32.1)	△991	(△2.7)

【月別・内科、小児科別内訳】

(単位 人)

年度	区分	4月	5月	6月	7月	8月	9月	10月	11月	12月	1月	2月	3月	合計	
平成16 年度①	内科	年間	559	685	602	594	548	517	574	606	649	602	833	970	7,739
		(日平均)	(18.6)	(22.1)	(20.1)	(19.2)	(17.7)	(17.2)	(18.5)	(20.2)	(20.9)	(19.4)	(29.8)	(31.3)	(21.2)
	小児科	年間	382	507	372	347	327	319	361	412	440	368	499	644	4,978
		(日平均)	(12.7)	(16.4)	(12.4)	(11.2)	(10.5)	(10.6)	(11.6)	(13.7)	(14.2)	(11.9)	(17.8)	(20.8)	(13.6)
	計	年間	941	1,192	974	941	875	836	935	1,018	1,089	970	1,332	1,614	12,717
		(日平均)	(31.4)	(38.5)	(32.5)	(30.4)	(28.2)	(27.9)	(30.2)	(33.9)	(35.1)	(31.3)	(47.6)	(52.1)	(34.8)
平成17 年度②	内科	年間	526	544	493	586	498	537	554	497	660	811	714	616	7,036
		(日平均)	(17.5)	(17.5)	(16.4)	(18.9)	(16.1)	(17.9)	(17.9)	(16.6)	(21.3)	(26.2)	(25.5)	(19.9)	(19.3)
	小児科	年間	358	438	356	354	279	311	348	367	470	341	486	582	4,690
		(日平均)	(11.9)	(14.1)	(11.9)	(11.4)	(9.0)	(10.4)	(11.2)	(12.2)	(15.2)	(11.0)	(17.4)	(18.8)	(12.8)
	計	年間	884	982	849	940	777	848	902	864	1,130	1,152	1,200	1,198	11,726
		(日平均)	(29.5)	(31.7)	(28.3)	(30.3)	(25.1)	(28.3)	(29.1)	(28.8)	(36.5)	(37.2)	(42.9)	(38.6)	(32.1)
比較② -①	内科	年間	△33	△141	△109	△8	△50	20	△20	△109	11	209	△119	△354	△703
		(日平均)	(△1.1)	(△4.6)	(△3.7)	(△0.3)	(△1.6)	(0.7)	(△0.6)	(△3.6)	(0.4)	(6.8)	(△4.3)	(△11.4)	(△1.9)
	小児科	年間	△24	△69	△16	7	△48	△8	△13	△45	30	△27	△13	△62	△288
		(日平均)	(△0.8)	(△2.3)	(△0.5)	(0.2)	(△1.5)	(△0.2)	(△0.4)	(△1.5)	(1.0)	(△0.9)	(△0.4)	(△2.0)	(△0.8)
	計	年間	△57	△210	△125	△1	△98	12	△33	△154	41	182	△132	△416	△991
		(日平均)	(△1.9)	(△6.8)	(△4.2)	(△0.1)	(△3.1)	(0.4)	(△1.1)	(△5.1)	(1.4)	(5.9)	(△4.7)	(△13.5)	(△2.7)

【地域別内訳】

(単位 人)

年度	区分	江別市内				道内の市外						道外	合計
		江別	野幌	大麻	計	札幌	当別	南幌	新篠津	その他	計		
平成16 年度①	年間	4,968	2,791	1,846	9,605	1,114	753	389	154	603	3,013	99	12,717
	(日平均)	(13.6)	(7.6)	(5.1)	(26.3)	(3.1)	(2.1)	(1.1)	(0.4)	(1.7)	(8.3)	(0.3)	(34.8)
平成17 年度②	年間	4,552	2,695	1,767	9,014	968	670	323	126	554	2,641	71	11,726
	(日平均)	(12.5)	(7.4)	(4.8)	(24.7)	(2.7)	(1.8)	(0.9)	(0.3)	(1.5)	(7.2)	(0.2)	(32.1)
比較② -①	年間	△416	△96	△79	△591	△146	△83	△66	△28	△49	△372	△28	△991
	(日平均)	(△1.1)	(△0.2)	(△0.3)	(△1.6)	(△0.4)	(△0.3)	(△0.2)	(△0.1)	(△0.2)	(△1.1)	(△0.1)	(△2.7)

平成 18 年度 夜間急病センター一時間帯別患者数

(*平成18年4月～9月:夜間急病診療所)

区分	19:00		20:00		21:00		22:00		23:00		0:00		1:00		2:00		3:00		4:00		5:00		6:00		7:00		合 計			日平均	
	月	内	小	内	小	内	小	内	小	内	小	内	小	内	小	内	小	内	小	内	小	内	小	内	小	内	小	内	小		計
4	150	107	78	56	69	59	40	29	40	19	18	32	33	9	24	7	8	9	14	4	11	3	15	6			500	340	840	28.0	
5	185	181	94	90	90	77	63	42	52	28	39	22	22	18	18	14	19	7	16	4	22	6	17	12			637	501	1,138	36.7	
6	180	151	85	65	89	56	52	39	40	20	28	16	24	17	21	10	22	9	16	6	12	3	17	7			586	399	985	32.8	
7	141	139	94	79	89	77	48	37	38	28	36	16	19	8	18	10	16	7	11	9	9	8	14	4	1	1	534	423	957	30.9	
8	107	93	71	44	65	46	45	23	25	13	12	10	25	9	13	5	8	3	10	9	17	4	16	4			414	263	677	21.8	
9	92	94	53	47	48	41	37	27	17	21	15	15	16	12	18	5	15	8	19	3	14	6	7	3			351	282	633	21.1	
10	95	83	60	44	51	22	37	33	26	25	23	16	24	13	16	13	18	6	17	4	9	7	8	5			384	271	655	21.1	
11																												0	0	0	
12																												0	0	0	
1																												0	0	0	
2																												0	0	0	
3																												0	0	0	
合計	950	848	535	425	501	378	322	230	238	154	171	127	163	86	128	64	106	49	103	39	94	37	94	41	1	1	3,406	2,479	5,885	27.5	
割合	16.2%	14.4%	9.1%	7.2%	8.5%	6.4%	5.5%	3.9%	4.0%	2.6%	2.9%	2.2%	2.8%	1.5%	2.2%	1.1%	1.8%	0.8%	1.8%	0.7%	1.6%	0.6%	1.6%	0.7%	0.0%	0.0%	57.9%	42.1%	100.0%		

区分	19:00	20:00	21:00	22:00	23:00	0:00	1:00	2:00	3:00	4:00	5:00	6:00	7:00	合 計		
内科	950	535	501	322	238	171	163	128	106	103	94	94	1	3,406		5,885
小児科	848	425	378	230	154	127	86	64	49	39	37	41	1		2,479	

病院別救急搬送人員数調

(単位:人)

		平成15年		平成16年		平成17年		平成18年	
		人数	日平均	人数	日平均	人数	日平均	人数	日平均
市内	江別市立病院	557	1.5	734	2.0	695	1.9	498	1.6
	夜間急病診療所	566	1.6	696	1.9	628	1.7	359	1.2
	溪和会江別病院	741	2.0	833	2.3	800	2.2	752	2.5
	谷藤病院	301	0.8	251	0.7	270	0.7	253	0.8
	野幌病院	94	0.3	95	0.3	89	0.2	103	0.3
	その他	140	0.4	120	0.3	144	0.4	126	0.4
	市内計	2,399	6.6	2,729	7.5	2,626	7.2	2,091	6.9
市外	札幌医科大学	44	0.1	50	0.1	70	0.2	53	0.2
	北大病院	23	0.1	19	0.1	28	0.1	15	0.0
	市立札幌病院	36	0.1	36	0.1	35	0.1	21	0.1
	桜台江仁会病院	91	0.2	74	0.2	41	0.1	1	0.0
	札幌社会保険病院	28	0.1	50	0.1	34	0.1	55	0.2
	新さっぽろ脳外科	76	0.2	76	0.2	80	0.2	65	0.2
	新札幌循環器	15	0.0	27	0.1	24	0.1	26	0.1
	札幌徳州会病院	17	0.0	28	0.1	29	0.1	108	0.4
	札幌東徳州会病院	17	0.0	23	0.1	18	0.0	106	0.3
	その他	289	0.8	297	0.8	308	0.8	353	1.2
	市外計	636	1.7	680	1.9	667	1.8	803	2.6
合計	3,035	8.3	3,409	9.3	3,293	9.0	2,894	9.5	

※江別市消防本部調べ

※数値は1月から12月までを集計しているが、平成18年は1月から10月までを集計している。